

# ПРОФИЛАКТИКА НЕСЧАСТНЫХ СЛУЧАЕВ ПРИ ПОСКАЛЬЗЫВАНИИ, СПОТЫКАНИИ И ПАДЕНИИ ПРИ РАЗНОСТИ УРОВНЯ ВЫСОТ

## МЕТОДИЧЕСКИЕ РЕКОМЕНДАЦИИ



**Согласно информации Минтруда России наиболее распространённым видом происшествия несчастных случаев, тяжёлых несчастных случаев и несчастных случаев со смертельным исходом, происшедших на производстве, является падение при разности уровней высот (с деревьев, мебели, со ступеней, приставных лестниц, строительных лесов, зданий, оборудования, транспортных средств и др.) и на глубину (в шахты, ямы, рывины и др.)**

- **Падение** – это событие, при котором человек теряет равновесие, в результате чего ударяется об объект, находящийся на более низком уровне.



Подобные происшествия на производстве могут произойти как по вине работников, так и по вине работодателя. В связи с чем необходимо проводить профилактические мероприятия и в их числе - **анализ рисков**. При проведении анализа рисков следует учитывать не только текущее состояние рабочей среды, но и рассматривать опасности падения работников, в том числе и с высоты собственного роста, в более широком спектре и при различных обстоятельствах, способных возникнуть в ходе выполнения трудовых функций.



# Причины падения при разности уровней высот

Существует 4 вида причин, приводящих к падению работников:



1. Технические.
2. Психологические.
3. Метеорологические.
4. Организационные.



Рассмотрим более подробно каждую причину падения.

# Технические причины падения при разности уровней высот

**К таким причинам можно отнести:**



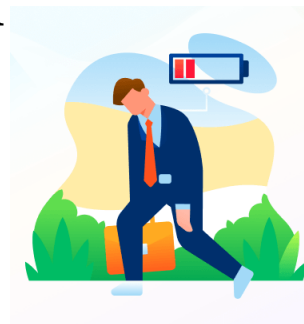
1. Наличие мокрых, скользких путей передвижения (полов, территории и т.д.), а также неисправных, мокрых или неустойчивых средств помощи (лестниц, стремянок).
2. Наличие неровностей полов и малозаметных препятствий на путях передвижения. Отсутствие ограждений и предупреждающих знаков безопасности в местах, где существует разница уровней высот.



# Психологические причины падения при разности уровней высот

К таким причинам можно отнести:

1. Усталость персонала.



2. Потеря самообладания сотрудников (например при стрессовых или конфликтных ситуациях).



3. Нарушение координации движений.

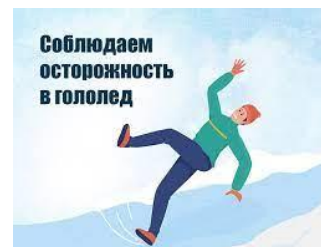
4. Неосторожные действия или небрежность выполнения своей работы, а также излишняя спешка, суетливость, невнимательность и рассеянность работника, т.е. причины «человеческого фактора».



# Метеорологические причины падения при разности уровней высот

К таким причинам можно отнести:

1. Гололед на территории организации.
2. Дождь, после которого образуются лужи и мокрыми становятся земля, трава, техника и оборудование, расположенное на открытой территории в организации.
3. Плохая видимость при тумане или пыльной буре в рабочее время, которые могут стать причинами падения работника.



# Организационные причины падения при разности уровней высот

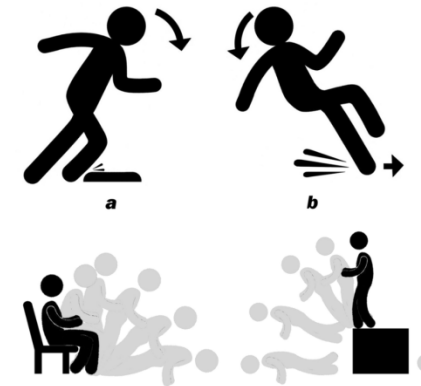
К таким причинам можно отнести:

1. Отсутствие контроля за безопасным производством работ.
2. Нарушение работниками требований безопасности.
3. Нарушение технологического процесса, которое приводит к возникновению факторов падения.



# Виды падения при разности уровней ВЫСОТ

1. Падение с мебели. (со стульев, столов и т.д.)
2. Падение со средств помощи (приставных лестниц, стремянок, и т.д.)
3. Падение на глубину (в шахты, ямы, колодцы и т.д.)
4. Падение с транспортных средств и оборудования.
5. Падение с лестниц.



Рассмотрим более подробно каждый вид падения, его обстоятельства и причины.



# Падение с мебели



Такой вид падения может произойти, в результате использования мебели, как средства помощи, с целью достать какой-либо предмет или выполнить какое-либо действие. Например, вымыть окно или протереть пыль.

Зачастую человек падает вследствие потери равновесия или при использовании небезопасных или неустойчивых конструкций. Яркий пример таких конструкций, когда используют пару стул на стол, или стул на тумбу.

Также при использовании мебели, есть вероятность поломки мебели, вследствие чего происходит падение. Например, поломка ножки стула или стола, в тот момент, когда человек находится на мебели.



# Падение со средств помощи

Такое падение может произойти вследствие изменения баланса (равновесия) тела человека, из-за неравномерного распределения нагрузки на тело, проскальзывания ноги на ступени (если она скользкая) или проступи мимо ступени.

Падения также происходят в результате неустойчивости, технической неисправности самого средства помощи (например, стремянка или лестница могут соскользнуть по поверхности пола и упасть, либо происходит поломка ступени, поломка самой конструкции из-за неверно рассчитанной нагрузки).

А также неправильная эксплуатация или установка раскладной телескопической стремянки, что тоже может привести к падению.



# Падение на глубину



Такой вид падения может произойти по причине неосторожности и невнимательности работника.

Возможное обрушении кромки котлована или траншеи при неудовлетворительной организации земляных работ, а также отсутствия ограждения места возможного падения и предупреждающих знаков безопасности.

Падение также может произойти из-за неустойчивости крышки люка или колодца, наступив на которую работник падает внутрь.



# Падение с транспортных средств и оборудования



Такой вид падения происходит в основном при проведении технических осмотров, обслуживании и выполнении технологических операций, в ходе которых происходит поскользывание (например, с обледенелой подножки транспортного средства или скользкой поверхности оборудования), потеря равновесия ввиду неиспользования поручней, неисправности (поломки) средств помощи, опоры или поручней.



# Падение с лестниц

Передвижение по лестнице осуществляется одновременно как в горизонтальном, так и в вертикальном направлении, в связи с чем риск потери равновесия и падения выше, чем при передвижении по ровной поверхности.



Причины падения на лестнице:

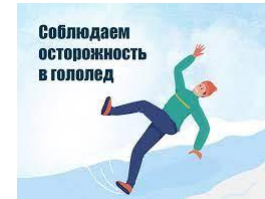
- Проступь мимо ступени.
- Зацепление за посторонние предметы, оставленные на лестнице.
- Действия третьих лиц (нечаянное подталкивание, отвлечение внимания и другое).
- Спешка, торопливость, рассеянность и невнимательность во время движения по лестнице.
- Отсутствие поручней или перил, в случае наличия - пренебрежение возможностью их использования.
- Отличная друг от друга высота/ширина ступеней.

# Общие профилактические меры по снижению риска падений работодателю

1. Обеспечьте своевременную уборку помещений от пролитых жидкостей, влаги, грязи и снега.
2. Грамотно оборудуйте зону входа в здание/цех (нескользящее и грязезащитное покрытие, тепловая воздушная завеса, подогрев пола и т.д.).



3. Используйте предупреждающие о скользкости полов знаки.



4. Своевременно проводите антигололедную обработку территории организации.



5. Осуществляйте постоянный контроль за состоянием рабочих мест и путей передвижения работников, не допуская захламленности, наличия на полу проводов, оставленных инструментов и т.д..

6. Соблюдайте требования по охране труда к применению лестниц и стремянок.

7. Обязательно применяйте предупреждающие знаки, устанавливайте ограждения, обеспечьте освещение вокруг ям, траншей, открытых люков, колодцев, и соблюдайте требования охраны труда при выполнении земляных работ.

# Общие профилактические меры по снижению риска падений работнику



1. Внимательно смотрите под ноги во время передвижения. Старайтесь обойти опасные места (грязь, следы пролитой жидкости, лужи, обледенелые участки и т.д.). Во время гололеда старайтесь двигаться по местам, посыпанным песком или солью. Выбирайте освещенные пути передвижения.

2. Войдя в помещение, отряхивайте обувь от снега, грязи или песка, вытирайте подошву обуви от влаги, используя грязезащитное покрытие (коврик) у входа.

3. Соблюдайте порядок на своих рабочих местах, не оставляйте инструменты, провода, материалы на путях передвижения работников.



4. Будьте внимательны и соблюдайте требования безопасности, не заходите за ограждения, не работайте близко к краю при перепаде высот разных поверхностей, при необходимости используйте СИЗ от падения с высоты.